

Montageanleitung Fußballtor in Bodenhülsen mit verschweißten Gehrungen

5,00 x 2,00 m

Art.-Nr.: 1157811

7,32 x 2,44 m

Art.-Nr.: 1150706



Vielen Dank, dass Sie sich für ein **Sport-Thieme** - Produkt entschieden haben. Damit Sie viel Freude an diesem Produkt haben, erhalten Sie im Folgenden wichtige Hinweise für Ihre Sicherheit sowie den Gebrauch und die Wartung des Gerätes. Lesen Sie bitte diese Anleitung vollständig durch, bevor Sie mit der Montage bzw. Nutzung beginnen.

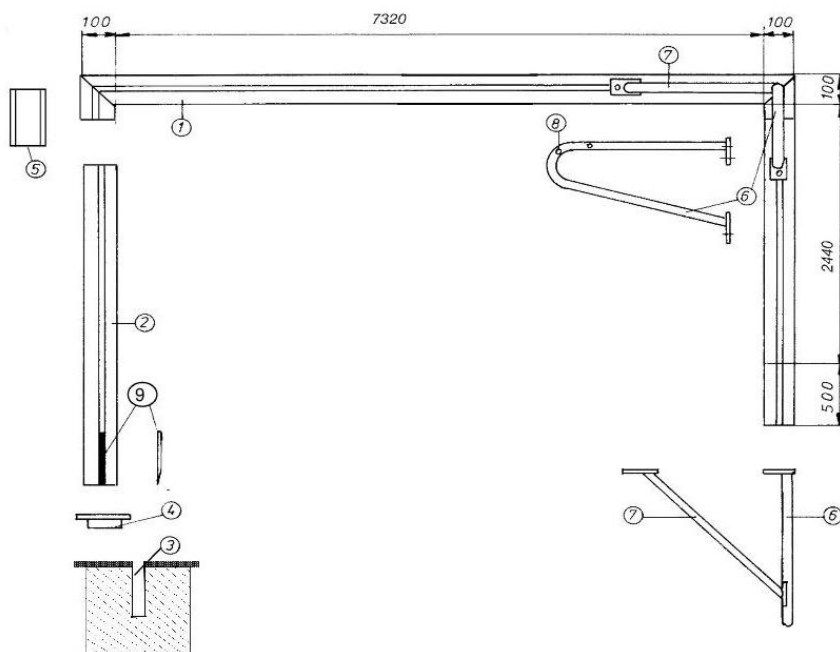
1. Lieferumfang

Bitte prüfen Sie den nachfolgend angegebenen Inhalt auf Vollständigkeit bevor Sie mit dem Aufbau beginnen.

Die in der Montageanleitung abgebildeten Farbtöne der Profile sind nur Beispiele, diese können von denen der gelieferten Profile abweichen.

2. Übersichtszeichnung:

Die Zeichnung stellt lediglich eine Übersicht der für die Baureihe dieser Tore verfügbaren Komponenten dar. Je nach Torausführung kann der Lieferumfang variieren.



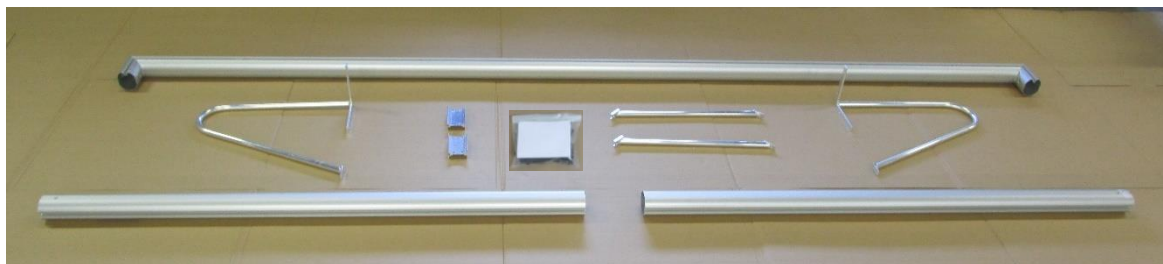
Bezeichnung Einzelteile:

- 1 = Latte
- 2 = Pfosten
- 3 = Bodenhülse
- 4 = Abdeckkappe
- 5 = Verbinder
- 6 = Netzbügel
- 7 = Netzbügelstrebe
- 8 = Bohrung für Netzseilbefestigung
- 9 = Spezial-Keil

3. Inhalt gesamt:

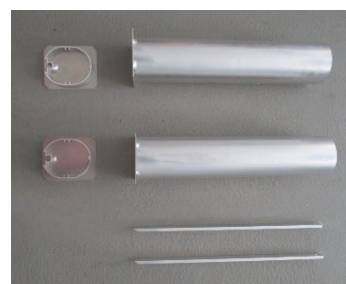
Je nach Torausführung variiert der Lieferumfang. Prüfen Sie diesen anhand der nachstehenden Tabellen und Abbildungen auf Vollständigkeit.

Die angegebenen Mengen in den Stücklisten beziehen sich auf 1 Stück Fußballtor. Bei paarweiser Lieferung ist jeweils die doppelte Menge enthalten.



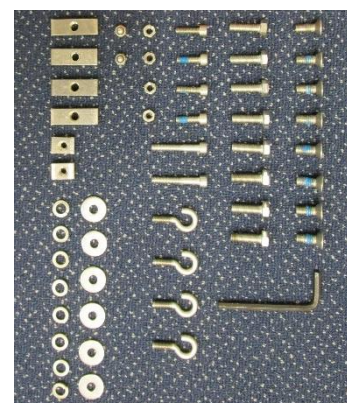
| Art.-Nr.: | 98, 985, 1302 | 981, 9815 |
|-------------------------------------|---------------|-----------|
| Bezeichnung | | |
| Latte aus Ovalprofil 100 x 120 mm | 1 | 1 |
| Pfosten aus Ovalprofil 100 x 120 mm | 2 | 2 |
| Verbinder | 2 | 2 |
| Netzbügel Ø 30mm | 2 | - |
| Netzbügelstrebe Ø 30mm | 2 | - |
| Zubehörbeutel | 1 | 1 |

| Art.-Nr.: | 98, 985, 981, 9815, 1302 |
|------------------------------------|--------------------------|
| Bezeichnung | |
| Aluminium-Bodenhülse, Länge 500 mm | 2 |
| Abdeckkappe für Bodenhülse | 2 |
| Spezial-Keil | 2 |



Inhalt Zubehörbeutel:

| Art.-Nr.: | 98, 985, 1302 | 981, 9815 |
|---|---------------|-----------|
| Bezeichnung | | |
| Netzhalter | 55 | 55 |
| Netzhaken V2A | 4 | - |
| Einsteckmutter M6 x 20mm | 2 | - |
| Einsteckmutter M8 x 40mm | 4 | - |
| Sicherungs-Senkschraube mit Innen-sechskant DIN 7991, M8 x 20mm | 8 | 8 |
| Sechskantschraube, DIN 933, M8x25mm | 8 | - |
| Zylinderschraube, DIN 912, M6 x 40mm | 2 | - |
| Sicherungs-Zylinderschraube, DIN 912, M6 x 20 mm | 4 | |
| Selbstsichernde Hutmutter DIN 986, M6 | 2 | - |
| Mutter DIN 934, M6 | 4 | - |
| Unterlegscheibe DIN 9021, Ø 7,4 x 22 | 6 | - |
| Federring A8, DIN 127 | 8 | - |
| Sechskant-Winkelschraubendreher SW5 | 1 | 1 |
| Montageanleitung | 1 | 1 |



4. Montage:

Wir empfehlen die Montage auf dem Rasen oder einer geeigneten Unterlage vorzunehmen, damit die Profile nicht zerkratzen!

Zum Schutz der Hände empfiehlt es sich unter Umständen während der Montage Handschuhe zu tragen.

Zur Montage werden folgende Werkzeuge/Hilfsmittel benötigt:

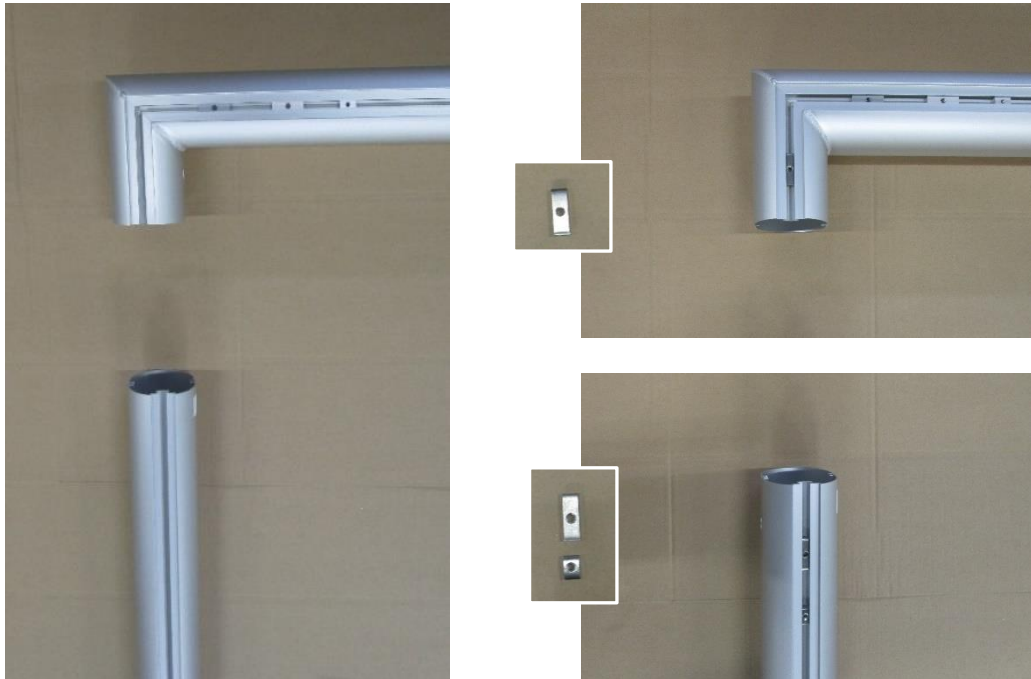
- Schraubzwinde (ggf. zur Montage der Verbinder)
- Ring-/Maulschlüssel 10 mm (nur bei Netzbügel/Netzbügelstreben)
- Ring-/Maulschlüssel 13mm (nur bei Netzbügel/Netzbügelstreben)
- Hammer/Gummihammer (ggf. zur Montage der Spezialkeile)

Die Latte und die beiden Pfosten auf den Boden legen, sodass die Nut nach oben zeigt und die Gehrungen an Latte und Pfosten zueinander zeigen.

a) Montage Einsteckmuttern zur Befestigung von Netzbügeln und Netzbügelstreben:
(Art.-Nr.: 98, 985, 1302)

Zur Befestigung der Netzbügel sind werkseitig in der Latte bereits 4 Stck. Einsteckmutter M8, Länge 40mm und zur Befestigung der Netzbügelstreben 2 Stck. Einsteckmutter M6 x 20 mm eingeschoben.

Zusätzlich nun an jeder Torrahmenecke in den angeschweißten Stutzen der Latte jeweils 1 Stck. Einsteckmutter M8, Länge 40 mm einschieben. Dann in die oberen Pfostenenden zuerst jeweils 1 Stck. Einsteckmutter M6, Länge 20mm und dann 1 Stck. Einsteckmutter M8, Länge 40 mm einschieben (Achtung: hier in das Pfostenende mit den 2 Bohrungen einschieben!).



b) Montage Verbinder:

Verbinder in die Stützen der Latte einschieben, sodass die Bohrungen in Latte und Verbindern deckungsgleich sind. Dann jeweils seitlich 2 Stck. Sicherungs-Senkschrauben DIN 7991, M8 x 20mm durch die Bohrungen in die Verbinder einschrauben.

Danach die Pfosten auf die Verbinder stecken (Achtung: hier das Pfostenende mit den 2 Bohrungen einstecken!). Nun seitlich jeweils 2 Stck. Sicherungs-Senkschrauben DIN 7991, M8 x 20mm durch die Bohrungen in die Verbinder einschrauben, Stöße dicht aneinanderschieben, ausrichten, ggf. nachjustieren und alle Schrauben fest anziehen.



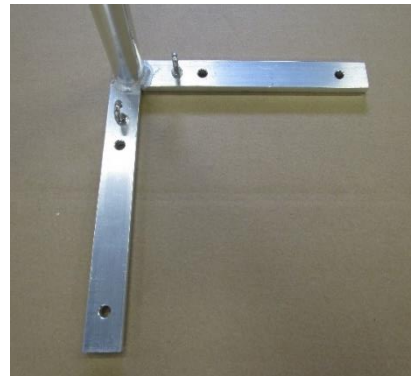
Hinweis:

Aus Gründen der Stabilität wurde bei dieser Konstruktion mit sehr geringen Toleranzen gearbeitet. Wir empfehlen daher (falls erforderlich) bei der Montage der Verbindungen im Bereich der Profilmutter eine Schraubzwinde aufzusetzen, diese vorsichtig leicht anzuziehen und dann den Verbinder einzuschieben (siehe Foto rechts). Die Profile durch Zwischenlage vor dem Verkratzen schützen.



c) Montage Netzhaken:
(Art.-Nr.: 1150706, 1157811)

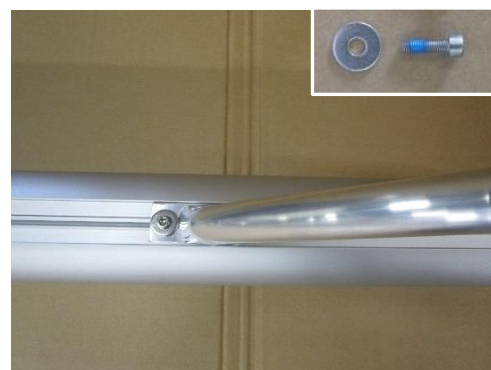
Auf die Netzhaken jeweils 1 Stck. Mutter DIN 934, M6 bis zum Gewindeende aufschrauben. Die Netzhaken nun in die Gewindebohrungen der Eckbefestigungsplatte an den Netzbügeln eindrehen, sodass sie nach oben und außen zeigen. Die aufgeschraubte Mutter nun zum Fixieren nach unten drehen/kontern.



d) Montage Netzbügel:
(Art.-Nr.: 1150706, 1157811)

Die Netzbügel jeweils an der Torecke auf die Profilmutter des Torrahmens stellen. Dann die bereits in Latte/Pfosten eingeschobenen Einsteckmuttern M8 x 40mm unter die Bohrungen der angeschweißten Eckbefestigungsplatten schieben. Jeweils 4 Stck. Federringe DIN 127, A8 auf je 4 Stck. Sechskantschrauben DIN 933, M8 x 25mm stecken und damit die Netzbügel durch Einschrauben in die Einsteckmuttern lose befestigen.

Nun die bereits in die Pfosten eingeschobenen Einsteckmuttern M6 x 20mm unter die Bohrungen der angeschweißten unteren Befestigungsplatten der Netzbügel schieben. Jeweils 1 Stck. Unterlegscheibe DIN 9021, Ø 7,4 x 22 mm auf je 1 Stck. Sicherungs-Zylinderschraube DIN 912, M 6 x 20mm stecken und diese ebenso in die darunterliegenden Einsteckmuttern lose einschrauben.



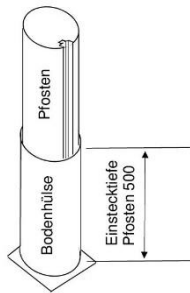
e) Montage Netzbügelstreben:
(Art.-Nr.: 1150706, 1157811)

Netzbügelstreben jeweils am Netzbügel mit dem rund geformten Anschlussstück über die Bohrung im Netzbügel halten und von der Innenseite des Tores 1 Stck. Zylinderschraube DIN 912, M6 durchstecken. Von der Außenseite 1 Stck. Unterlegscheibe DIN 9021, Ø 7,4 x 22mm aufstecken und 1 Stck. Hutmutter DIN 986, M6 aufschrauben (siehe 1. Foto unten links).

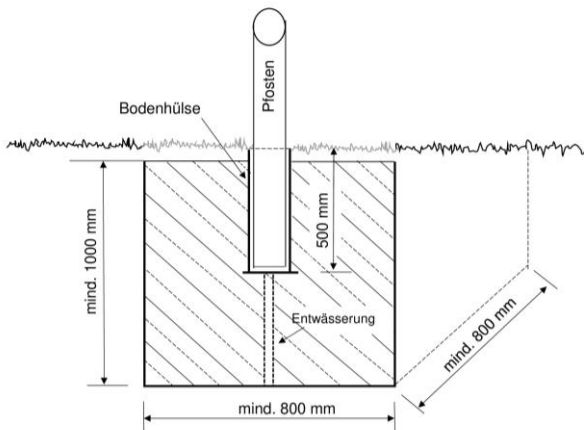
Zur Befestigung der Netzbügelstreben an der Latte, die vorhandene Einsteckmuttern unter die Bohrung in den angeschweißten Platten schieben. Die Streben je mit 1 Stck. Zylinderschraube DIN 912, M6 x 20mm und 1 Stck. Unterlegscheibe DIN 9021, Ø 7,4 x 22mm lose befestigen (siehe 2. + 3. Foto unten rechts). Netzbügel ausrichten und abschließend alle noch losen Schraubverbindungen fest anziehen.



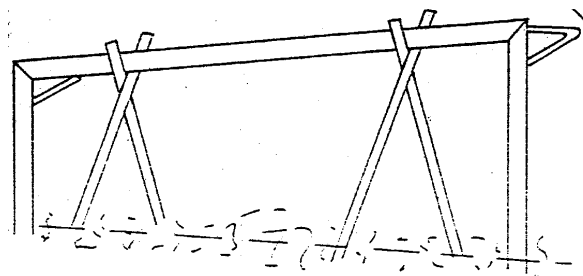
5. Einbau der Bodenhülsen und Aufstellen des Tores:



- a) Zunächst die Bodenhülsen auf die Pfosten des komplett montierten Tores stecken.



- b) Dann den Torrahmen mit den Bodenhülsen in die vorbereiteten Fundamentgruben (800x800x1000 mm) setzen. Um ein Abfließen des evtl. in die Bodenhülsen laufenden Oberflächenwassers zu ermöglichen, empfiehlt es sich, unter die Bohrungen in den Bodenhülsen jeweils ein Rohr in den Boden zu stecken.



- c) Zum Ausrichten des Tores eine Hilfskonstruktion (Holzlatte o.ä.) verwenden, die den Torrahmen beim Betonieren und Aushärten in Position hält. Verwenden Sie beim Einbetonieren der Bodenhülsen keinen Schnellabbinde- oder Frostschutzmittel, da diese Zusätze zu Beschädigungen der Bodenhülsen führen können. Die Tore können jederzeit wieder aus den Bodenhülsen herausgenommen werden.

d) Verwendung von Keilen:

Zum Fixieren der Pfosten in den Bodenhülsen können die Spezialkeile verwendet werden.

Dazu die Keilspitze mit der angeschrägten Seite nach außen zeigend in die Nut einlegen und dann ganz nach unten in die Bodenhülse einschieben. Bei Bedarf einen Hammer/Gummihammer zu Hilfe nehmen.

Die Tore können auch jederzeit wieder aus den Bodenhülsen herausgenommen werden, indem zunächst die Keile wieder entfernen werden. Hierzu einen Schraubenzieher in das Bohrloch oben am Keil stecken und diesen nach oben herausziehen. Dann das Tor aus den Bodenhülsen heben. Die Öffnungen der Bodenhülsen können nun durch die mitgelieferten Abdeckkappen verschlossen werden.



6. Montage des Netzes:

Das Netz ist nicht im Lieferumfang enthalten.

Stellen Sie zunächst sicher, dass die Profilnut am Tor an allen Stellen von Schmutz, Verpackungsmaterialien oder sonstigen Fremdkörpern befreit ist, sodass die Netzmontage ungehindert erfolgen kann.

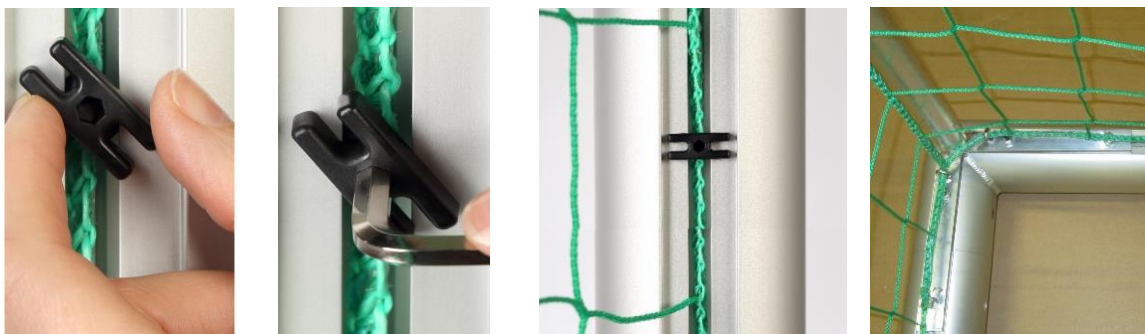
Nun die Randleine des Netzes in der Profilnut des Tores platzieren und ausrichten. Dann die Netzhalter jeweils längs mit der rückseitigen Klemmhalterung in die Profilnut stecken und durch eine 90°-Drehung fixieren. Die Fixierung kann dabei sowohl per Hand, als auch durch Aufstecken eines Sechskant-Winkelschraubendrehers oder mit einer Zange erfolgen (siehe Fotos unten). Achten Sie auf eine gleichmäßige Verteilung der Netzhalter am Torprofil (gleicher Abstand).

Wir empfehlen folgende gleichmäßige Verteilung der Netzhalter:

| Torgröße | Netzhalter | | | Art.-Nr.: |
|--------------|------------|-------|------------|-----------|
| | Gesamt | Latte | je Pfosten | |
| 5,00 x 2,00m | 40 | 21 | 9 | 1157811 |
| 7,32 x 2,44m | 55 | 31 | 11 | 1150706 |

Alle weiteren im Lieferumfang enthaltenen Netzhalter für die Torecken und weiteren Anschlüsse verwenden.

Im Bereich des Netzbügels das Netz in die eingeschraubten Netzhaken einhängen (siehe Foto unten rechts).



Die Spannleine durch jede Masche des Netzes führen und an den Außenseiten am Netzbügel festknoten, ggf. durch die Bohrung im Netzbügel führen.

Die Demontage des Netzhalters erfolgt ebenfalls durch eine 90°-Drehung.

7. Wartung, Pflege, Sicherheitshinweise:



Das Tor ist ausschließlich für Fußball konstruiert und für keine andere Verwendung. Prüfen Sie vor Benutzung dieses Produktes, ob alle Verbindungen fest angezogen sind, und prüfen Sie dies später wiederholt.

Netz oder Torrahmen nicht beklettern. Es dürfen keine Anbauten/ Zusätze, die die Sicherheit des Tores grundsätzlich beeinträchtigen könnten, an den Teilen des Torrahmens angebracht werden (gem. EN-Norm 748).

Kontrollieren Sie regelmäßig die Schraubverbindungen auf ihren festen Sitz. Prüfen Sie die Anlage auf eventuelle Beschädigungen und tauschen Sie verschlissene Teile aus. Die Anlage sollte jährlich einer Sicherheitsrevision durch eine Fachfirma unterzogen werden.

Hinweis: Aufgrund unserer kontinuierlichen Qualitätsprüfung der Produkte können sich technische Änderungen ergeben.

Um Beschädigungen und Missbrauch zu verhindern, sind Tore bei Nichtgebrauch unbedingt aufrecht und gesichert zu lagern.

Zur Reinigung der Oberflächen nur Wasser, keinen Alkohol oder aggressive Chemikalien verwenden!

**Assembly instruction
Soccer goal
in ground sockets
with welded corner**

5,00 x 2,00 m

Cat. - no.: 1157811

7,32 x 2,44 m

Cat. - no.: 1150706



Thanks for choosing **Sport-Thieme** equipment. In order to enjoy this product please note the following instructions for safety, use and maintenance before assembly.

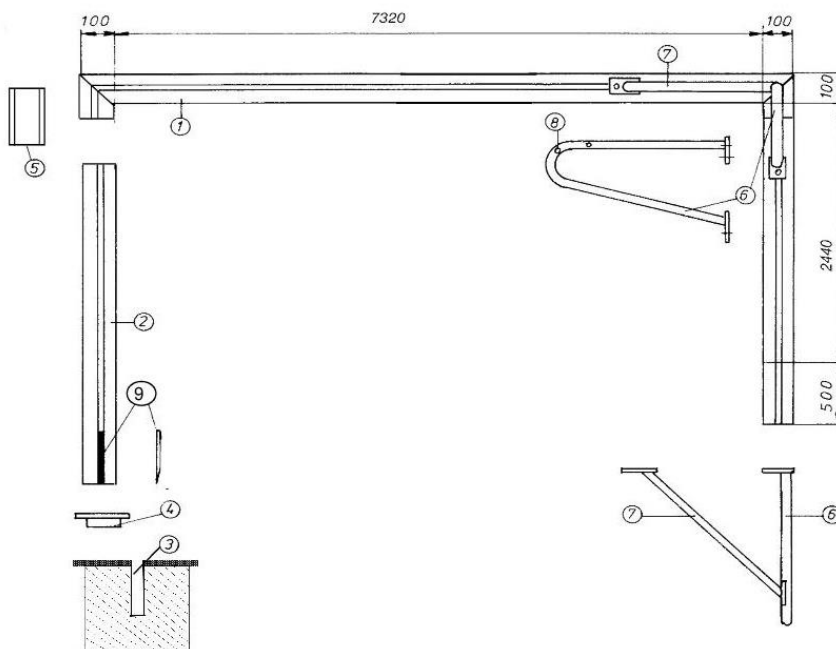
1. Scope of delivery:

Please check the following content before assembly.

Pictured colours of profiles are only samples and may differ from delivered profiles.

2. Assembly drawing:

This drawing is only a general view of the available parts. The scope of delivery may vary depending on the goal execution.



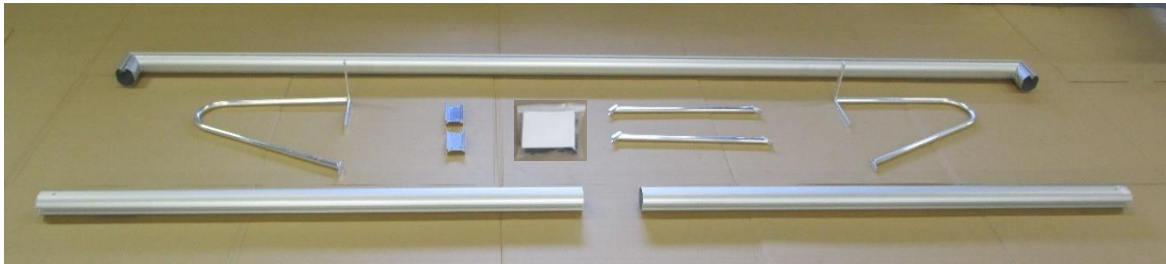
Description of parts:

- 1 = crossbar
- 2 = upright
- 3 = ground socket
- 4 = cap
- 5 = joints
- 6 = net hoop
- 7 = net hoop brace
- 8 = hole for net rope fixing
- 9 = special wedge

3. Total content:

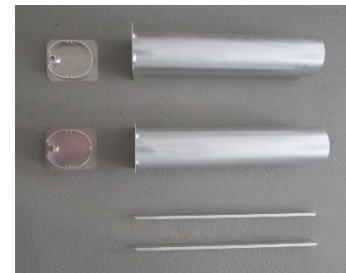
The scope of delivery changes depending on the goal execution. Check the content according to the following lists and pictures.

The following indicated quantities refer to 1 goal. In case of a delivery in pairs we double the amount correspondingly.



| Description | Cat.-no.: | 98, 985, 1302 | 981, 9815 |
|-------------------------------------|-----------|------------------|--------------|
| Crossbar, oval profile 100 x 120 mm | | 1 | 1 |
| Upright, oval profile 100 x 120 mm | | 2 | 2 |
| Joint | | 2 | 2 |
| Net hoop Ø 30mm | | 2 | - |
| Net hoop brace Ø 30mm | | 2 | - |
| Accessories | | 1 | 1 |

| Description | Cat.-no.: | 98, 985, 981, 9815, 1302 |
|--|-----------|-----------------------------------|
| Aluminium ground socket, length 500 mm | | 2 |
| Cap for ground socket | | 2 |
| Special wedge | | 2 |



Accessories:

| Description | Cat.-no.: | 98, 985, 1302 | 981, 9815 |
|--|-----------|------------------|--------------|
| Net holder | | 55 | 55 |
| Net hook V2A | | 4 | - |
| Nut M6 x 20mm | | 2 | - |
| Nut M6 x 40 mm | | 4 | - |
| Hexagon socket countersunk flat head screw DIN 7991, M8 x 20mm | | 8 | 8 |
| Hexagon socket screw, DIN 933, M8 x 25 mm | | 8 | - |
| Hexagon socket head cap screw DIN 912, M6 x 20mm | | 2 | - |
| Socket cap screw DIN 912, M6 x 40mm | | 4 | - |
| Self-locking cap nut DIN 986, M6 | | 2 | - |
| Nut DIN 934, M6 | | 4 | - |
| Washer DIN 9021, Ø 7.4 x 22 | | 6 | - |
| Spring washer A8, DIN 127 | | 8 | - |
| Hexagon screwdriver SW5, DIN 911 | | 1 | 1 |
| Assembly instruction | | 1 | 1 |



4. Assembly:

We recommend the assembly on a suitable surface to avoid damages of the profiles!
It is recommended to wear gloves maybe to protect the hands.

The following tools are necessary:

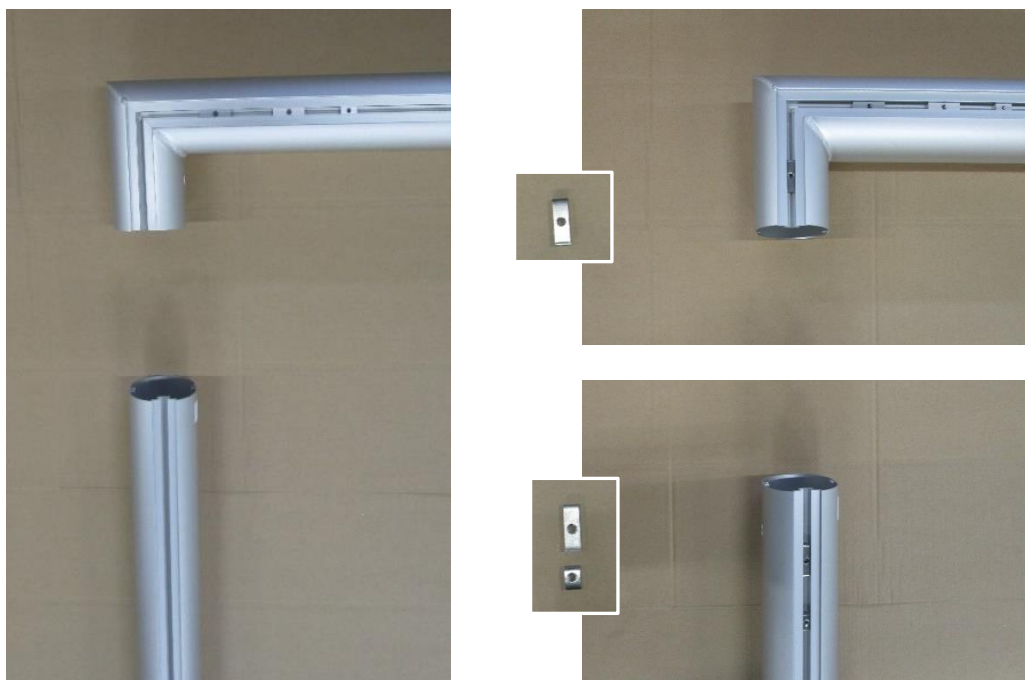
- screw clamp (for assembly of joints if necessary)
- combination wrench 10 mm (only for net hoops/net hoop braces)
- combination wrench 13 mm (only for net hoops/net hoop braces)
- hammer/mallet (for assembly of special wedges if necessary)

Lay crossbar and uprights on the ground, groove facing upwards and mitres joining.

a) Assembly of nuts to fix net hoops and net hoop braces:
(Cat. no. 98, 985, 1302)

To fix net hoops and net hoop braces 4 nuts M8, length 40mm and 2 nuts M6 x 20mm are already provided in the crossbar.

Additionally push at each goal frame corner 1 nut M8, length 40mm in the welded connecting piece of the crossbar. Then push at first 1 nut M6, length 20 mm and finally 1 nut M8, length 40mm into the upper uprights' ends.



b) Assembly of joints:

Push joints into the crossbar and screw at each side 2 hexagon socket countersunk flat head screws DIN 7991, M8 x 20mm through holes of joints and crossbar.

Then stick uprights on joints (attention: mount uprights' ends with two holes!) Now screw 2 hexagon socket countersunk flat head screws DIN 7991, M8 x 20mm into each joint. Adjust joints, unscrew screws if necessary and then tighten all screws again.



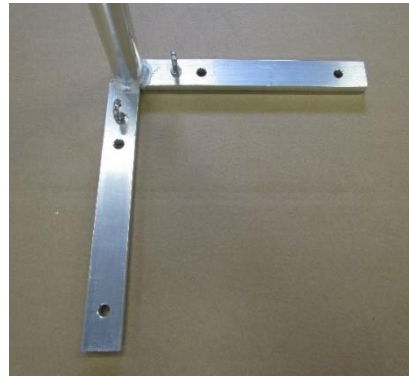
Note:

For stability reasons this execution is constructed with small tolerances. Therefore we recommend to use a screw clamp (if necessary) when mounting the joints (see right picture).



c) Assembly of net hooks:
(Cat. no.: 1150706, 1157811)

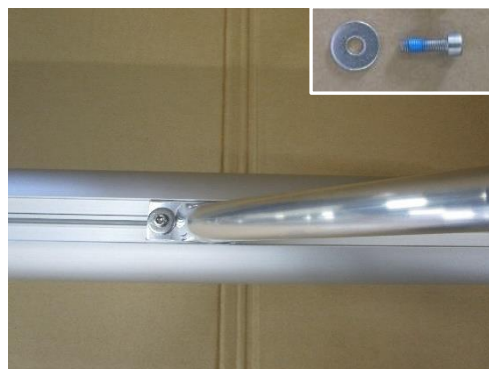
Screw nuts DIN 934, M6 on net hooks. Now screw net hooks into the threaded holes of net hoop fixing plates so that they face upwards and outwards. Fix them with the nuts screwed before.



d) Assembly of net hoops:
(Cat. No.: 1150706, 1157811)

Set net hoops on the corners of crossbar/upright construction. Now push already mounted nuts M8 x 40 mm below the holes of the welded fixing plates. Stick 4 spring washers DIN 127, A8 on 4 hexagon socket screws DIN 933, M8 x 25 mm and fix net hoops slightly with them.

Push nuts M6 x 20 mm already mounted in the uprights below the holes of the lower welded net hoop fixing plates. Stick washers DIN 9021, Ø 7.4 x 22 mm on hexagon socket head cap screws DIN 912, M6 x 20 mm and screw them slightly into the nuts.



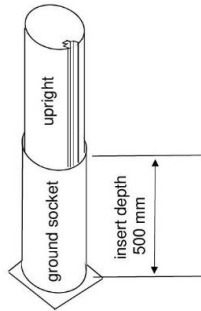
e) Assembly of net hoop braces:
(Cat. No.: 1150706, 1157811)

Adjust round shaped plate of brace and hole of net hoop and stick from the goal's inside 1 socket head cap screw DIN 912, M6. Add from the outside 1 washer DIN 9021, Ø 7.4 x 22mm and screw 1 cap nut DIN 986, M6 (see 1st picture bottom left).

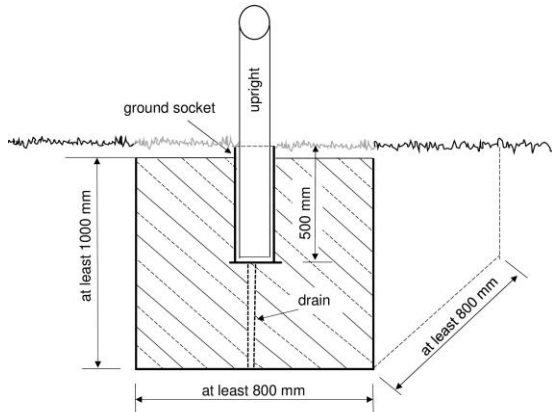
To fix net hoop braces at the crossbar push nuts already provided below the holes in the welded plates. Fix braces slightly with 1 socket head cap screw DIN 912, M6 x 20 mm and 1 washer DIN 9021, Ø 7.4 x 22mm (see 2nd and 3rd pictures bottom right). Adjust net hoops and finally tighten all screws.



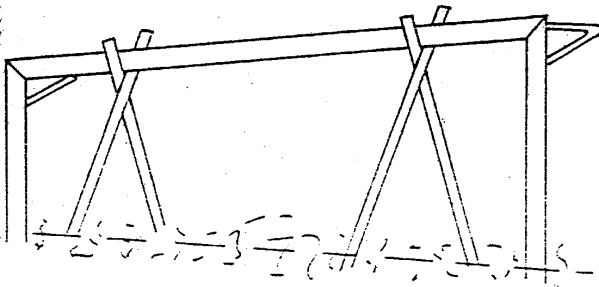
5. Insertion of ground sockets and erection of the goal:



a) First stick ground sockets on the uprights.



b) Set mounted goal with ground sockets in the foundations (800x800x1000mm). To enable a drain off of possible water we recommend to stick a tube below the holes of the ground sockets.



c) For adjustment of the goal use an auxiliary construction (wooden bars) to keep the goalframe in position while concreting and hardening. Do not apply an accelerating mixture or antifreeze as these adhesives may cause damages of ground sockets. The goals can always be taken out of the ground sockets.

d) Using of wedges:

For Fixing of the uprights into ground sockets use the special wedges.

Insert the wedge tip with the tapered side pointing outwards into the guiding groove and then push it down into the ground socket. Fix it with the help of a hammer or mallet.

The goals can always be taken out of the ground sockets after having removed the special wedges. Stick a screwdriver in the borehole of the wedge and pull it out. Then you can simply lift the goal out of the ground sockets. Close open ground sockets with the caps.



6. Assembly of the net:

The net is not part of the delivery.

Make sure that the groove of the goal is clean and all packing material or other material is removed so that the assembly is possible without any problems.

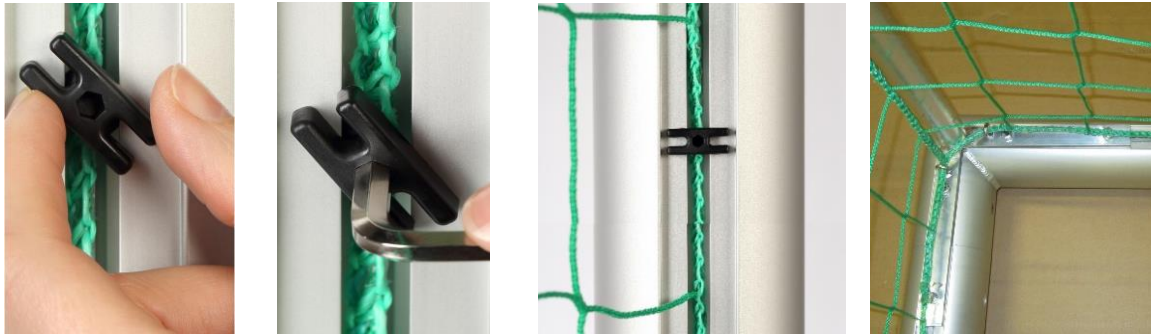
Now fix and adjust the net rope in the groove. Then stick net holders with its clips into the groove and fix them with a 90° rotation. Fixing is either possible manually, with the key for hexagon socket screws or with a pliers (see bottom pictures). Distribute net holders equally (same distances).

We recommend the following distribution of net holders:

| Size | Total | Net holders | | Cat.-no.: |
|--------------|-------|-------------|----------|-----------|
| | | crossbar | uprights | |
| 5,00 x 2,00m | 40 | 21 | 9 | 1157811 |
| 7,32 x 2,44m | 55 | 31 | 11 | 1150706 |

Use all the other included net holders for the corners and other connections.

Hang net into the hooks screwed at the net hoops (see picture bottom right).



Pull the tensioning cord through each net meshes and fix it outside on both net hoops, if necessary lead it through the bore in the net hoop.

Dismantling of the net is also done by rotation of the net holders through 90 degrees.

7. Maintenance and safety instructions:

This goal is only constructed for Soccer and not for other purposes.

Check all screwed fastenings before use and repeat it from time to time. Do not climb net or goal frame. It is not allowed to fix additional parts or extensions at the goal frame which may impair the safety of the goal (according to EN standard 748).



Check screwed fastenings regularly and change damaged and wearing parts if need be. The unit should be maintained once a year by skilled personnel.

Note: Due to our continuous quality check of products and equipment technical modifications are possible.

In order to avoid damages or misuse of the goal keep it upright and safe when not in use.

Only use water to clean surfaces and no alcohol or aggressive substances.